

Kollektivavtalen och ungdomarnas faktiska begynnelselöner

2013-10-21

Anders Forslund

Lena Hensvik

Oskar Nordström Skans

Alexander Westerberg

Bakgrund

- Vi analyserar hur arbetsmarknaden och lönebildningen fungerar inom olika avtalsområden och hur parternas överenskommelser påverkar arbetsmarknadens funktionssätt, framförallt för grupper med svag förankring på arbetsmarknaden
- Vi gör detta genom att analysera (beskriva) kopplingen mellan avtal och faktiska begynnelselöner för ung (oerfaren) arbetskraft på olika delar av arbetsmarknaden

”Teori” och tidigare empiriska studier

- Arbetsgivare anställer endast om värdet av det en anställd förväntas producera minst motsvarar lönekostnaderna
- I normalfallet kommer bindande *minimilöner* därför att medföra att vissa lågproduktiva individer inte får jobb
- Många länder har *lagstadgade* minimilöner; flest studier om dessa – oklart vilka empiriska insikter som är överförbara till en värld där löner sätts i kollektivavtal

Kollektiv lönesättning kan skapa trösklar

- Avtalsbestämda minimilöner sätts i kollektiva förhandlingar och påverkas därför av ”insiders” agerande
- *Kan* göra att oerfarna arbetssökande får svårt att finna anställning (”trösklar”)
- Svenska minimilöner sannolikt höga (t ex Skedinger, 2005), men inte så lätta att mäta
- Noterbart är att minimilöner i centrala avtal inte är den enda formen av kollektiv lönesättning
 - En paradox?

Vår tolkning av litteraturen

1. Begränsad forskning om eventuella sysselsättningseffekter av kollektivt beslutade begynnelselöner i en svensk kontext
2. Minimilönebettet har vanligen beräknats utifrån genomsnittlige arbetaren, men avtalens relation till *begynnelselönerna* ger de mest relevanta (potentiella) trösklarna
3. Tidigare litteraturen har huvudsakligen fokuserat på den lägsta avtalslönen (minimilönen) och bortsett från yrkesdifferentieringen i avtalen
4. Lokala, arbetsplatspecifika, (potentiella) trösklar har inte diskuterats i litteraturen

Vår empiriska strategi

Beskrivande ansats utifrån Lönestrukturstatistiken och egeninsamlade avtalsdata

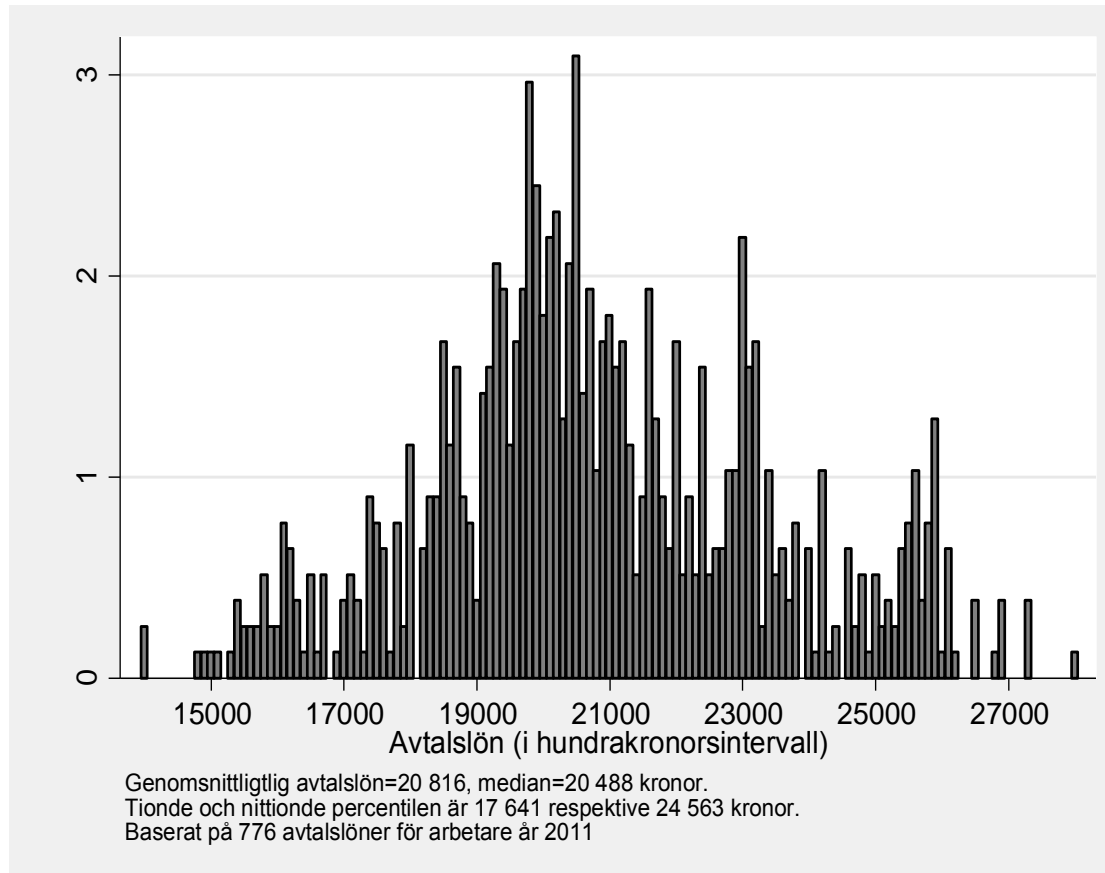
1. Beskriver lönespridningen med fokus på ålder, lägstalöner och begynnelselöner (Lönestrukturstatistiken, 2010)
2. Beskriver avtalen, fokus på arbetaravtal och avtalslöner
3. Karaktäriserar var och hur de faktiska begynnelselönerna för unga bestäms på olika delar av arbetsmarknaden. Grundat på ”gissningar” om relationen mellan avtalsområden och IFAU-data

Beskrivning av avtalslönerna

- Med utgångspunkt från medlingsinstitutets urval av viktiga avtal har vi valt ca 180 av drygt 600 svenska kollektivavtal
- Avtalslöner och avtalade löneökningar har extraherats från avtalen och kodats upp för åren 2001-2011 (ALEX-data)
- Här fokuserar vi på avtalslöner för arbetare 2010 och 2011, drygt 70 avtal
- Dessa kopplas sedan till registerdata via ”gissningar” baserade på bransch-, yrkes- och ägarförhållanden

Avtalslönerna för arbetare (2011)

(exkl. praktiklöner, inskolningslöner och liknande)



Avtalslöner differentieras utifrån

- Ålder
 - Inga avtal föreskriver att anställda under 18 år har samma löner som de över 18 (20-30 procent lägre än för 18-åringar)
 - Hälften av avtalen har nedsatta löner för 18 och 19-åringar (3-5 procent lägre än för 20-åringar)
- Erfarenhet (relativt begränsad)
- Anställningstid (ännu mer begränsad)
- Yrke (betydande inom vissa avtalsområden)

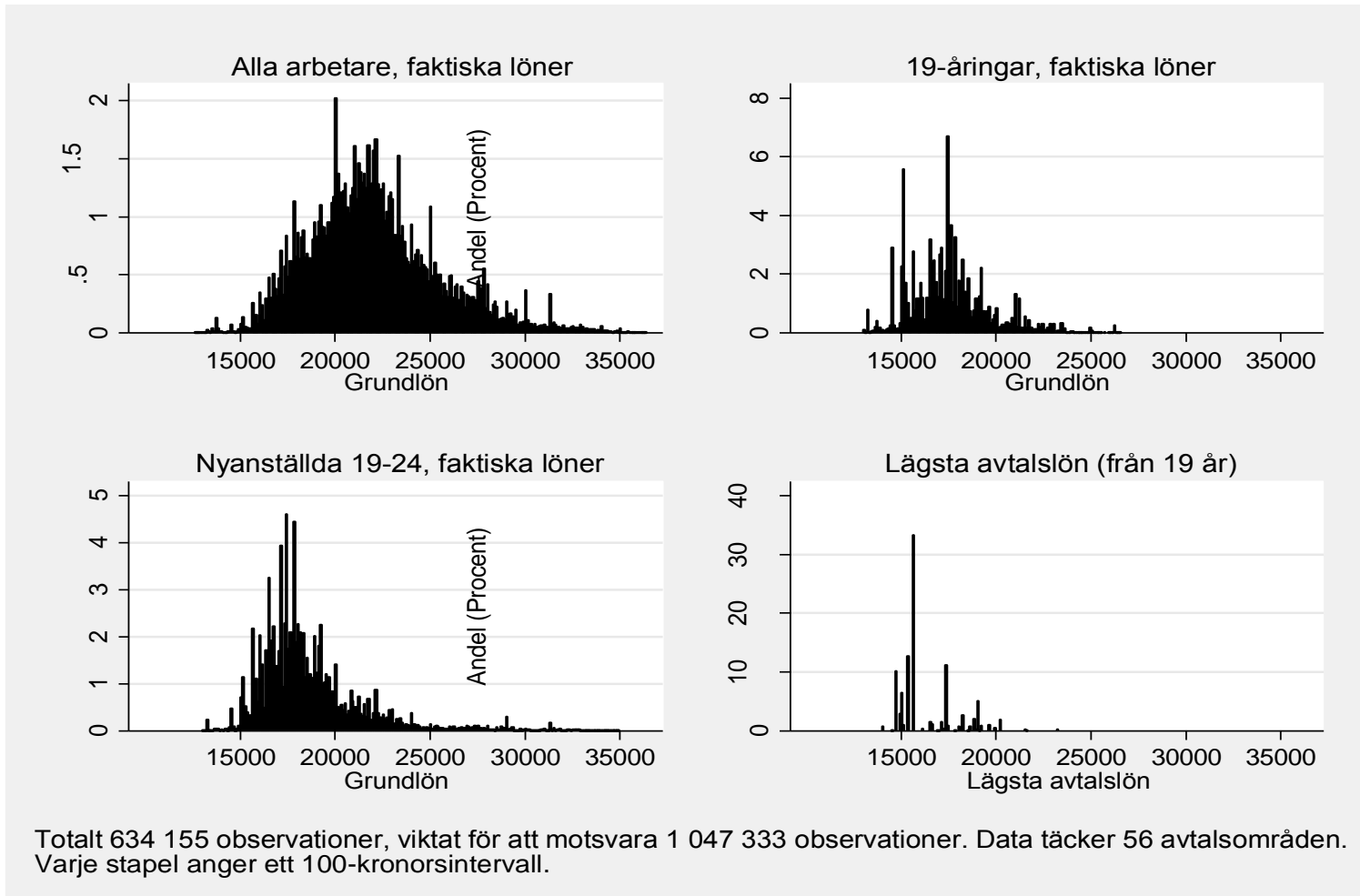
Sammantagna bilden

- Betydande spridning i de avtalade lönerna. Främst genom:
 - Skillnader *mellan* avtalsområden
 - Skillnader *mellan* yrken *inom* avtalsområden
 - Kan förekomma tydliga nationella lönenormer även om de inte är kopplade till de lägsta avtalslönerna inom ett område

Analys av var och hur begynnelselönerna bestäms

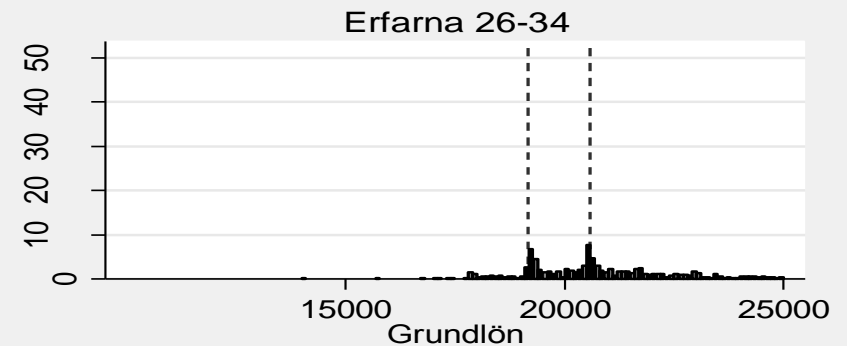
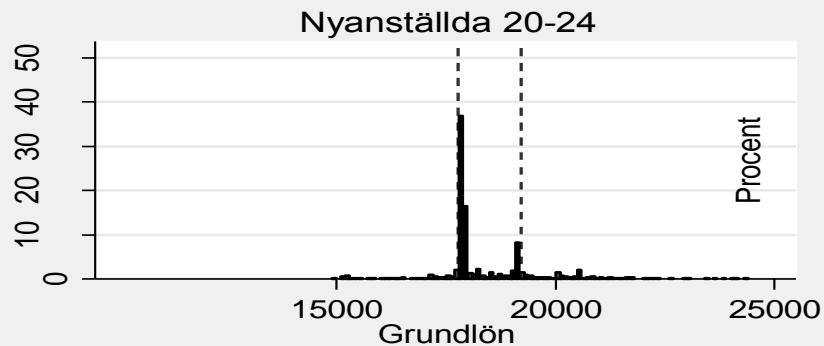
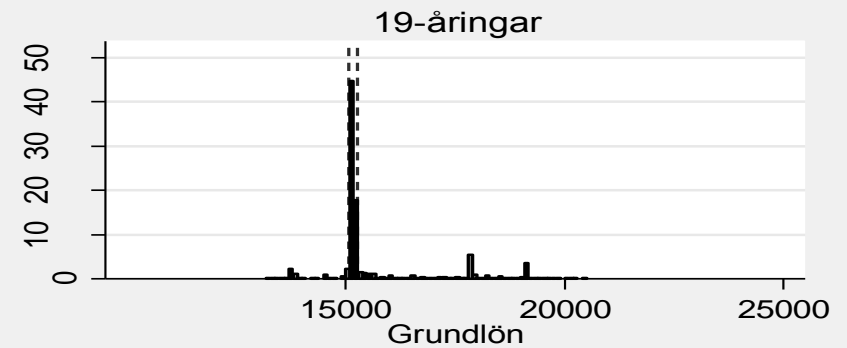
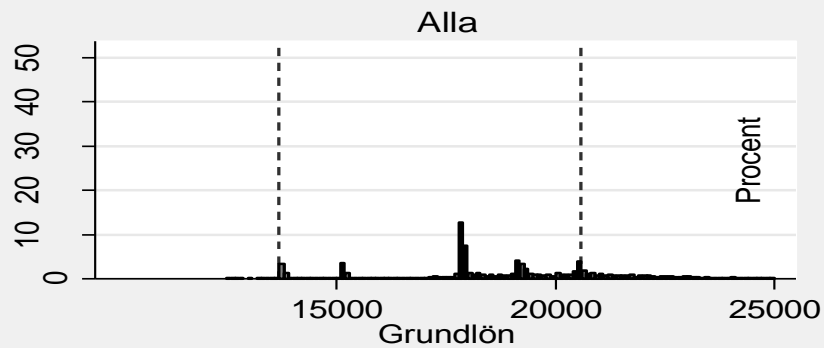
Stor osäkerhet vad gäller matchning mellan avtal och faktiska löner. Vi har gjort vårt bästa utifrån tillgängligt material

Alla arbetare (där vi har avtal, c:a 90 procent)



Hotell- och restaurang

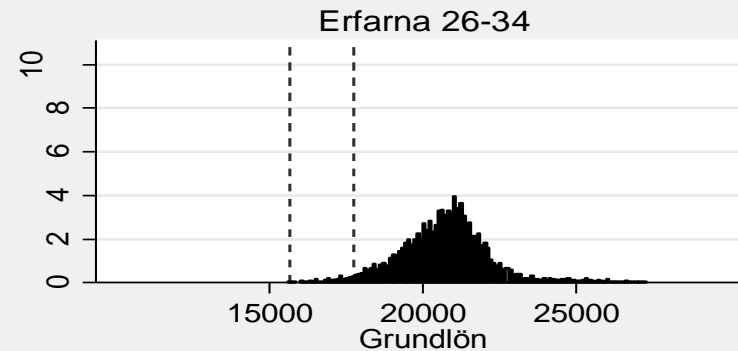
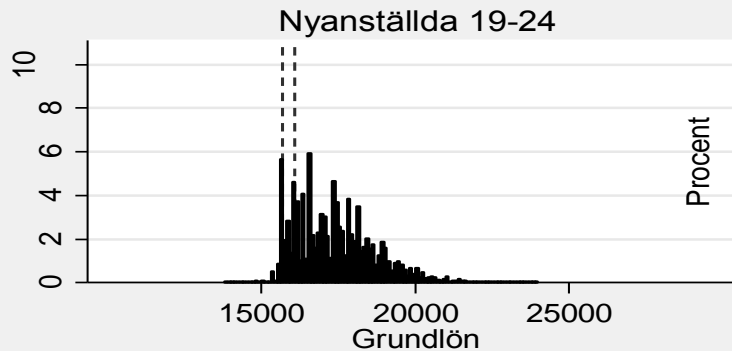
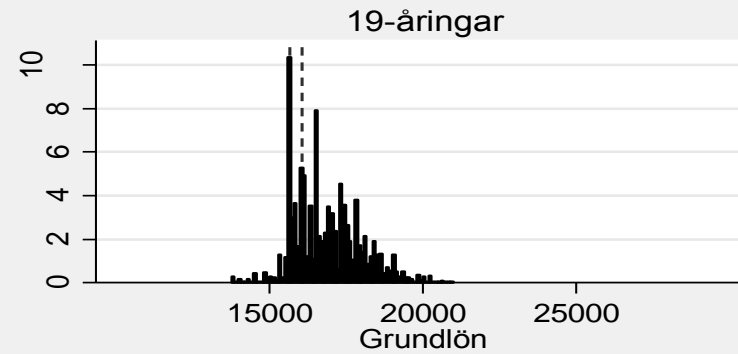
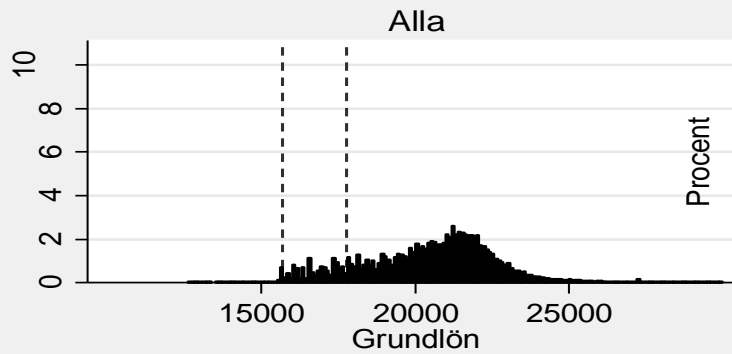
Faktiska lönefördelningar och avtalslönespann (streckade linjer).



Streckade linjer anger avtalslönespannet från lägsta avtalslön för den berörda populationen till den högsta avtalslönen för populationen + genomsnittlig pott enligt avtal.
Totalt 197 63 observationer. Varje stapel anger ett 100-kronorsintervall.

Kommunal (HÖK)

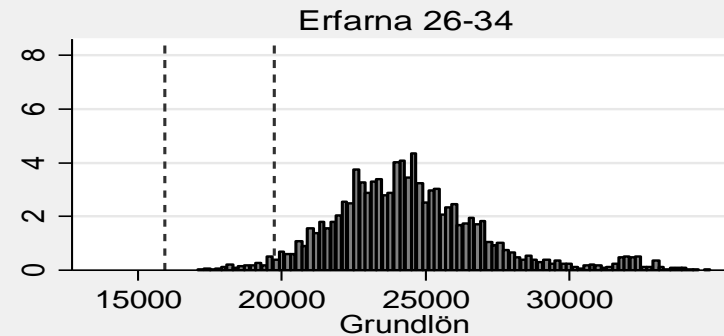
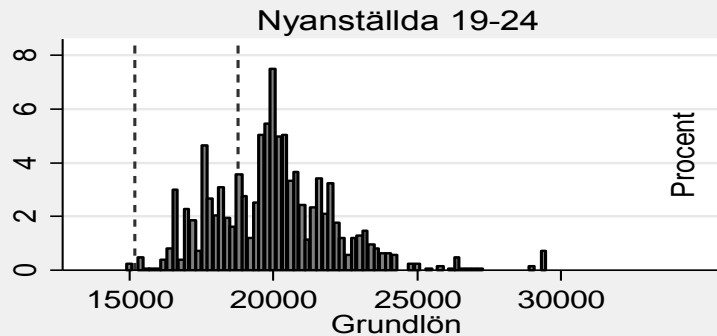
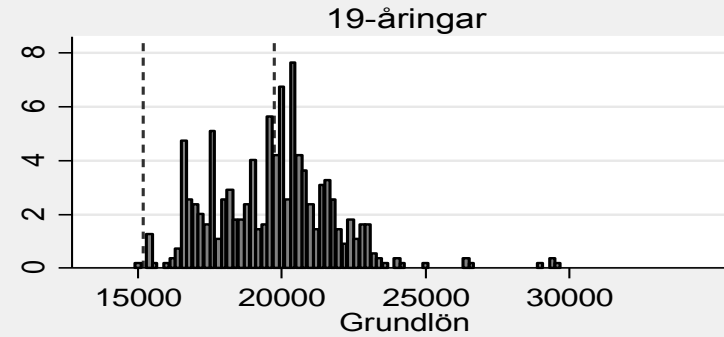
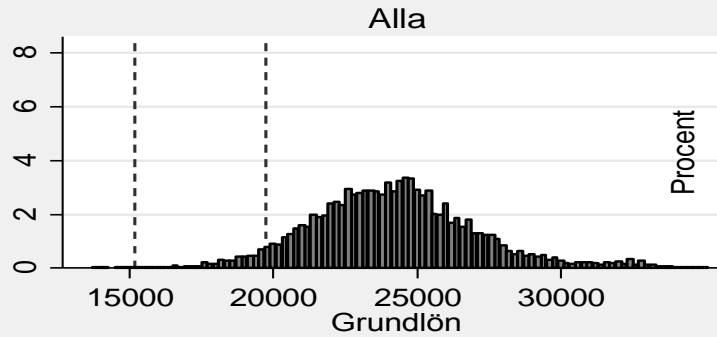
Faktiska lönefördelningar och avtalslönespann (streckade linjer).



Streckade linjer anger avtalslönespannet från lägsta avtalslön för den berörda populationen till den högsta avtalslönen för populationen + genomsnittlig pott enligt avtal. Totalt 305 187 observationer. Varje stapel anger ett 100-kronorsintervall.

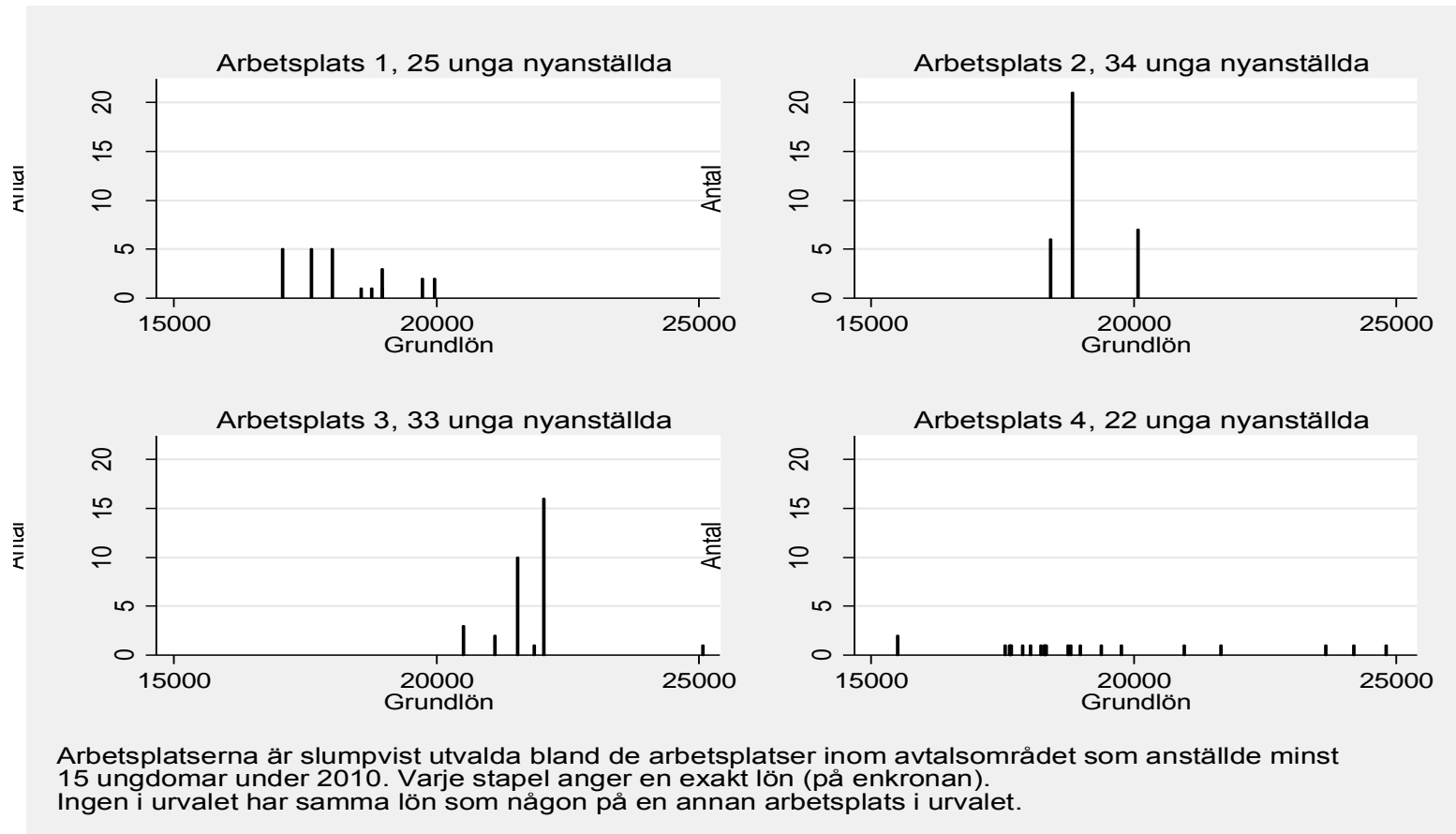
Teknikavtalet

Faktiska lönefördelningar och avtalslönespann (streckade linjer).



Streckade linjer anger avtalslönespannet från lägsta avtalslön för den berörda populationen till den högsta avtalslönen för populationen + genomsnittlig pott enligt avtal.
 Totalt 69 491 observationer. Varje stapel anger ett 200-kronorsintervall.

Teknikavtalet: Begynnelselöner på 4 arbetsplatser



Lokal (och yrkesspecifik) lönebildning

Hur analyserar man om det finns kollektiva lönesystem som sammanpressar ingångslönerna nationellt/lokalt?

Lokal (och yrkesspecifik) lönebildning

Hur analyserar man om det finns kollektiva lönesystem som sammanpressar ingångslönerna nationellt/lokalt?

- Beräknar hur stor andel av andra unga nyanställda inom samma anläggning som har exakt samma lön

Lokal (och yrkesspecifik) lönebildning

Hur analyserar man om det finns kollektiva lönesystem som sammanpressar ingångslönerna nationellt/lokalt?

- Beräknar hur stor andel av andra unga nyanställda inom samma anläggning som har exakt samma lön.
- Beräknar detsamma för alla unga nyanställda inom andra anläggningar i samma avtalsområde. Mäter betydelsen av (t ex) yrkesdifferentierade ingångslöner

Var bestäms ungdomars begynnelselöner?

- I. **”Ingripande minimilöner”** (andelen av de unga nyanställda som tjänar *inom en procents avvikelse från minimilönen* är minst lika hög som inom HÖK-avtalet, dvs. ca 10 %)
- II. **”Andra nationella lönenormer”** (*minst 3 % av unga nyanställda på andra arbetsplatser har samma lön som den genomsnittliga unga nyanställda*, dvs. minst lika stort genomslag av begynnelselönekonzentration som de som tillhör gruppen med ingripande minimilöner)
- III. **”Arbetsplatspecifika lönenormer”** (minst 20 % på *samma arbetsplats* har samma lön)
- IV. **Övriga, inkl. ingen avtalslön**

Indelning av avtalsområden utifrån nationella respektive lokala lönenormer

	Minimi- lönetäckning	Nationell lönekoncentration	Arbetsplats- lönekoncentration	Kvot (3)/(2)	Genomsnittlig P10
	(1)	(2)	(3)	(4)	(5)
<i>(I) Ingripande minimilöner</i>					
Hotell och restaurang	16,4	14,2	35,0	2,5	15 173
HÖK	9,9	3,7	31,9	9,4	15 794
<i>Alla (i grupp I)</i>	26,4	<i>10,8</i>	33,6	5,4	16 941
<i>(II) Andra nationella lönenormer</i>					
<i>Alla (i grupp II)</i>	1,0	10,5	41,6	5,4	17 623
<i>(III) Arbetsplatsspecifika lönenormer</i>					
Teknikavtalet	0,6	1,3	37,2	27,7	17 200
<i>Alla i grupp III</i>	1,3	1,9	35,7	21,3	18 433
<i>(IV) Övriga</i>					
<i>Alla i grupp IV</i>	3,4	1,6	15,0	11,6	15 549

Begynnelsslöner och de anställdas egenskaper

Vi skattar individlöneekvationer. Hypoteser:

- Litet genomslag vid ”bindande minimilöner”
- Via sortering över arbetsplatser vid ”arbetsplatspecifika lönesystem”.
- Via sortering över yrken vid ”nationella lönenormer”
- Störst genomslag för individuella egenskaper vid individuell lönesättning
- Dessa hypoteser kan inte förkastas i de data vi använt

Sammanfattning

- Vi har studerat relationen mellan kollektivavtalade och faktiska begynnelselöner
- Beskrivande ansats med fokus på begynnelselöner för ung och oprövad arbetskraft
- Analysen ger en bild av var och hur de kollektivt beslutade avtalade ingångslönerna, som *kan* utgöra besvärande trösklar, bestäms inom olika avtalsområden

Huvudintrycket

- Lönerna för oprövad arbetskraft är mycket sammanpressade
- Inslag av kollektiv lönesättning inom alla studerade avtalsområden
- Lönebildningen ser dock olika ut:
 - Riksavtalen styr de faktiska begynnelselönerna inom delar av ekonomin, men den lokala lönebildningen är betydligt viktigare inom andra delar (även om lönerna är mer differentierade vid lokal lönesättning)
- Viktigt att ta hänsyn till vid utformningen av eventuella insatser som förändrar lönebildningens förutsättningar

Fortsättningsvis...

- Nu studerar vi effekter av kollektivavtal på arbetsmarknaden för personer med en svag anknytning till arbetsmarknaden – finns det ”avtalströsklar”? Två huvudspår:
 1. Hur påverkas lönefördelningar av att ”något händer” långt nere i fördelningen i olika typer av avtalsområden
 2. Hur påverkas observerade egenskaper hos unga nyanställda av samma episoder?